



KULLANIM KLAVUZU

USER MANUAL

RM 1F DIŐ FAN
RM 1F EXTERNAL FAN

RM 1F

Türkçe Kullanma Kılavuzu

Uyarı :

Bu kılavuzda yer alan talimatlara uyulmaması ölüme ve ciddi yaralanmalara yol açabilir.

Hasar görmüş veya arızalı makineleri kullanmayınız. Enerji beslemesini kapatıp yetkili kişilere bildirin.

Önemli :

Bu makineyi kullanmaya başlamadan önce talimatları dikkatlice okuyun, anlayın ve bu talimatlara uyun.

Tüm sorularınız için **Rektör Makina** ile iletişime geçiniz.

Kullanım amacı :

Bu makine kurutma odasının içerisinde ki nemli ve sıcak havayı dışarıya atarak kurutmayı hızlandırmak için kullanılır.

Bu makine iki adet olarak kullanılıp, bir tanesi kurutma odasında ki nemli havayı dışarı atar diğeri ise dışarıda ki kuru havayı kurutma odasının içine üfler. Fanlar çalışmadığı durumda hava sızdırmazlık özelliği de vardır.

Bu makine 50 °C sıcaklık ve %99 nem bulunan ortamlarda çalışabilmektedir.

Güvenlik Kuralları:

Bu makinede elektrik kaçağına karşı topraklama bağlantısı vardır. Makineyi çalıştırmadan önce mutlaka sigortanın çalıştığını, topraklama kablosunun bağlı olduğundan emin olun ve topraklama hattınızı denetleyin.

Topraklama hattı bağlı olmaması veya yeterli olmaması; makinenin arızalanması ve elektrik kaçağı yaptığı durumlarda, elektrik akımını dış gövdeye verir ve makine ile temas edilmesi halinde elektrik akımına kapılarak ciddi yaralanmalar ve ölüm ile sonuçlanabilir.

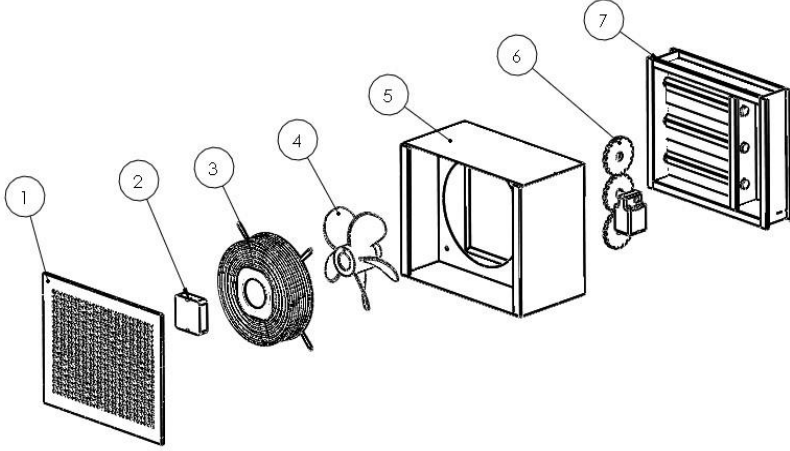
Hareketli ve dönen kısımlara elinizi sokmayın. Makine çalışırken hareketli ve dönen kısımlara herhangi bir alet sokmayın. Hareketli ve dönen kısımlara elinizi veya herhangi bir alet sokmanız halinde ciddi yaralanma ve ölüm ile sonuçlanabilir.

Nakliye esnasında makinenin kendi kutusunu kullanınız.



Sökülebilir Parçalar:

Sökme işlemi aşağıda parça sırasına göre belirtilmiştir. Sökme işlemi yaparken makineyi çalıştırmayın. Enerjisini kesin sigortayı kapatın. Parçaları birleştiren civataları sökün. Makine sökülürken sökme sırasına göre parçaları birbirinden ayırın. Tekrar montajlanması için sıralamanın tersini uygulayın.



Şekil 1 Montaj Sıralaması

Parça İsimleri

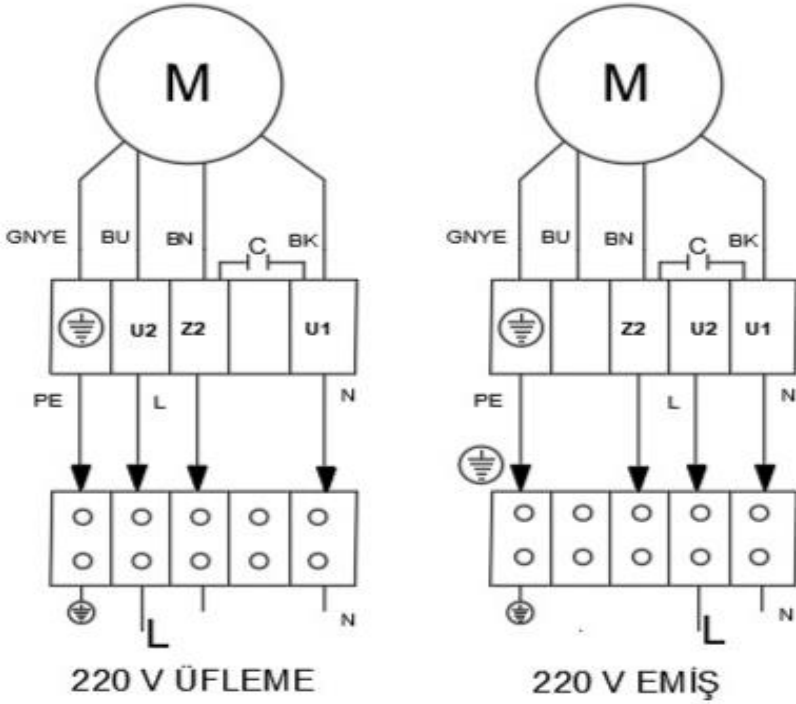
- 1-Filtre
- 2-Fan elektrik kutusu
- 3-Fan koruma
- 4-Pervane ve motor
- 5-Fan şase
- 6-Damper dişli seti
- 7-Damper şasesi

Sökme Sırası

- 1-Filtre
- 2-Fan elektrik kutusu
- 3-Fan koruma
- 4-Pervane ve motor
- 7-Damper şasesi
- 6-Damper dişli seti

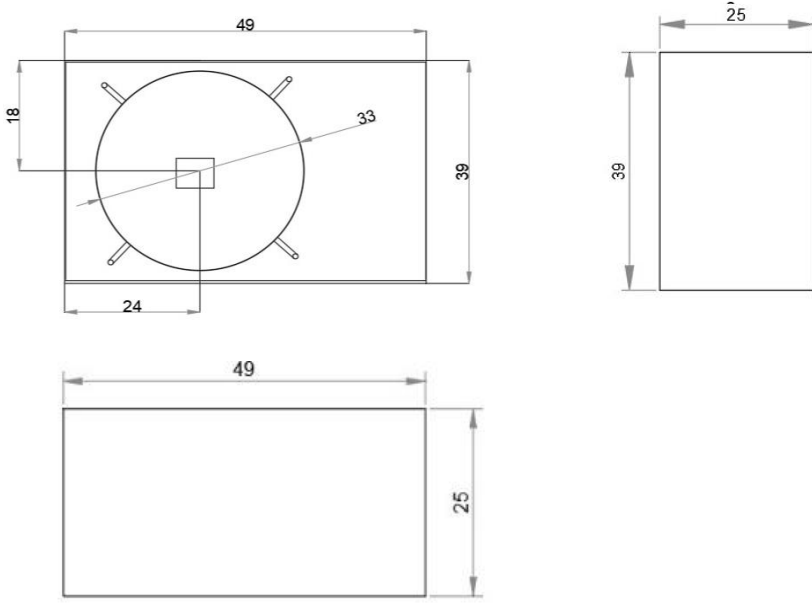
Fan arızası durumunda sadece 1,2 ve 3 numaralı parçaları sökünüz. Damper arızası durumunda sadece 6 ve 7 numaralı parçaları sökünüz.

Elektrik Bağlantı Şeması



Şekil 2 220V Bağlantı Şeması

Teknik Çizimler



Şekil 3 Teknik çizimler

Teknik Özellikler

Model	Voltage	Current (A)	Input (W)	Speed (Rpm)
W1AF4E1-300B NW	220V / 50Hz	0.4	220V-80	1380
Noise Level (db)	Air Volume (m3/h)	Capacitor (µF)	Max. Static Pressure (Pa)	Weight (Kg)
60	1100	2	55	12

English User Manual

Caution :

If do not follow the instructions in this manual, it may result in death and serious injury..

Do not use damaged or defective machines. Turn off the energy supply and inform the authorized persons.

Important :

Read, understand and follow the instructions carefully before using this machine.

Please contact **Rektör Makina** for all your questions.

Purpose of Usage:

This machine is used to throw out the moist and hot air inside the drying room and speed up drying.

This machine consists of two parts, one part throw out moist air from the drying room and the other part blows the dry air from outside into the drying room.

When the fans are not running they are airtight.

This machine works in environments with a temperature of 50 °C and 99% humidity.

Safety Rules:

This machine has an ground connection for the risk of electrical leakage.. Before operating the machine, make sure that the fuse is working, that the ground wire is connected and check your grounding line..

If the ground line is not connected or not sufficient; when the machine broke down or there is an electrical leakage in the machine, touching the machine, electric current can result in serious injury or death.

Do not reach into moving and rotating equipments. Contact will cause serious injury or death.

Use the machine's own box during transportation.



Removable Parts:

Disassembly process is specified in sequence of parts.

Do not operate the machine while disassembling.

Remove the bolts connecting the parts. Remove the parts in the sequence of removal. For reassembly, follow the reverse sequence.

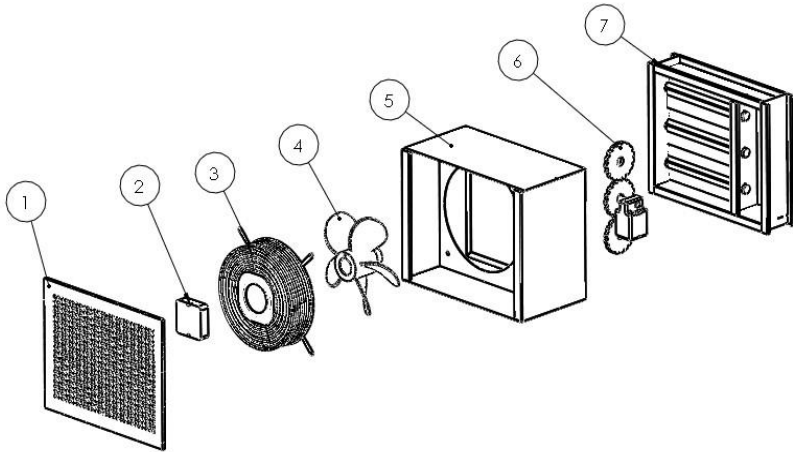


Image 2: Assembly Sequence

Part Names

- 1- Filter
- 2- Fan electrical box
- 3- Fan guard
- 4- Propeller and motor
- 5- Fan chassis
- 6- Damper gear set
- 7- Damper chassis

Disassembly Sequence

- 1- Filter
- 2- Fan electrical box
- 3- Fan guard
- 4- Propeller and motor
- 7- Damper chassis
- 6- Damper gear set

When the fan fails, remove only the parts 1, 2 and 3. When the damper fails, remove only the parts 6 and 7.

Electrical Connection Diagram

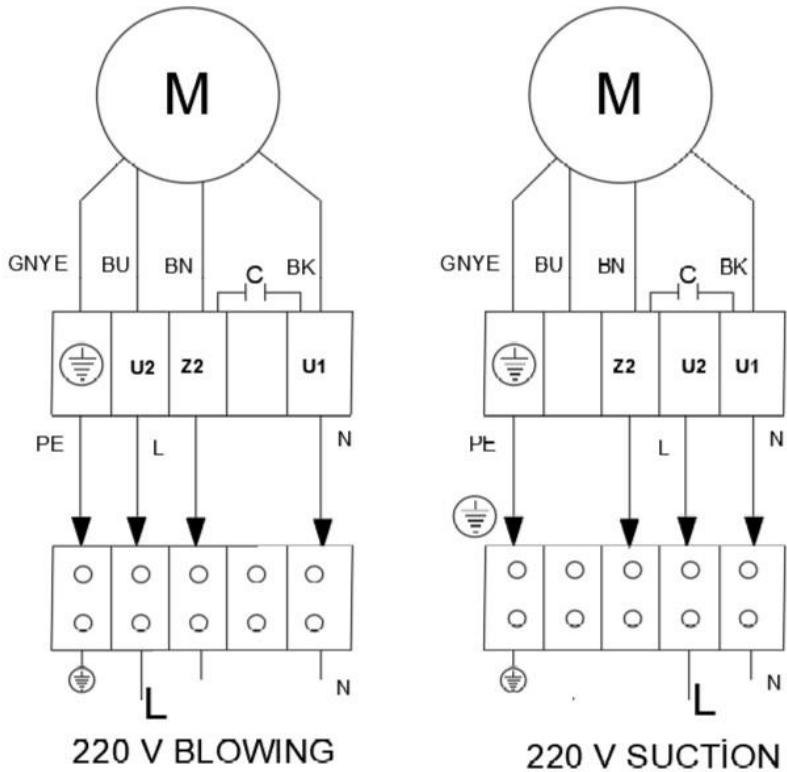


Image 2: 220V Connection Diagram

Technical Drawings

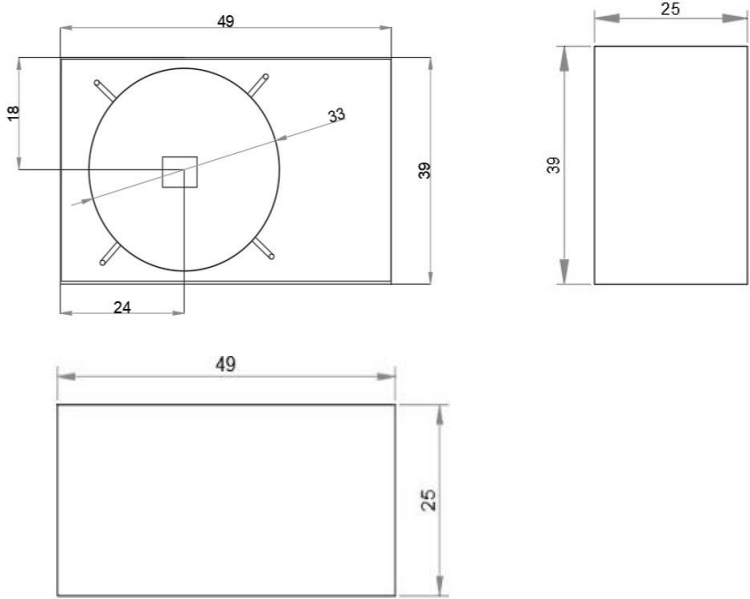


Image 3: Technical Drawings

Technical Specifications

Model	Voltage	Current (A)	Input (W)	Speed (Rpm)
W1AF4E1-300B NW	220V / 50Hz	0.4	80	1380
Noise Level (db)	Air Volume (m3/h)	Capacitor (µF)	Max. Static Pressure (Pa)	Net Weight (Kg)
60	1100	2	55	12



Sedat MISIR

MERKEZ / CENTER :

Karlıtepe Mah. Dört Yol Camii Sok. No:21/A
G.O.PAŞA/İSTANBUL/TÜRKİYE

Tel: +90 212 614 95 02

Tel: +90 212 417 62 14

Fax: +90 212 615 29 07

FABRİKA / FACTORY:

Gedelek Mah. Açmalar (Sanayi Sitesi) Sok.
1. Blok No:8 Orhangazi/BURSA

Tel: +90 224 586 01 07

info@rektormakina.com.tr

www.rektormakina.com.tr

www.kurutma.com.tr

www.halikurutmamakinasi.com.tr