



Rm H25 Kullanım Kılavuzu



Uyarı

Bu kılavuzda yer alan talimatlara ve güvenlik kurallarına uyulmaması ölüme ve ciddi yaralanmalara yol açar.

Önemli

Bu makineyi kullanmaya başlamadan önce güvenlik kurallarını ve kullanım talimatlarını dikkatlice okuyun, anlayın ve bu kural ve talimatlara uyun. Yalnızca yeterli eğitimi almış yetkili kişiler bu makineyi kullanabilir. Tüm sorularınız için rektör Makine ile iletişime geçin.

İçindekiler

Giriş.....	1
İkaz işaretleri	2
Güvenlik Kuralları.....	3
Çalışma Alanı Denetleme İşlemi	4
Kullanım Talimatları	5
Kurulum ve Taşıma.....	6
Arıza Giderme Formu.....	7
Çalışma Ömrü	8
Kullanım ve Depolama.....	9
Bakım Programı.....	10
Teknik Özellikler	11
Sökülebilir Parçalar.....	12
Elektrik Şeması.....	13-14

Telif Hakkı © 2010 Rektör Makina Soğutma Sistemleri San. Tic.
Birinci Basım: Mart 2010
“Rektör Makina”, Türkiye’de ve başka bir çok ülkede tescilli ticari markadır.
Geri dönüştürülmüş L kağıdı üzerine basılmıştır.
Türkiye’de basılmıştır.

İletişim Bilgileri

Tel: +90 212 614 95 02
Fax: +90 212 615 29 07

<http://www.rektormakina.com.tr>
info@rektormakina.com.tr

İkaz İşaretleri



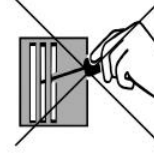
Sıvı Dökülmesine Karşı
Önlem Alınız



Kablo Soyulmuş ise
Makineyi Çalıştırmayın



Kablo
Sıkıştırılmamalıdır



Ucu Sivri Olan
Maddeleri Makineye
Yaklaştırmayın.



Teknik Müdahaleyi
Servise Yaptırınız



Güvenlik Kuralları



Uyarı

Bu kılavuzda yer alan talimatlara ve güvenlik kurallarına uyulmaması ölüme ve ciddi yaralanmalara yol açar.

Aşağıdaki Koşulları Sağlamadan Önce Bu Makineyi Çalıştırmayın:

Bu kullanım kılavuzunda yer alan güvenli makine çalıştırma işleminin ana prensiplerini öğrenmek ve uygulamak.

1. Tehlikeli durumlardan kaçının. Bir sonraki bölüme devam etmeden önce güvenlik kurallarını öğrenin ve iyice anlayın.
2. Çalıştırmadan önce daima denetleme işlemi yapın.
3. Çalışma alanını denetleyin.
4. Bu makineyi yalnızca amaca uygun olarak kullanın.

Üreticinin talimatlarını ve güvenlik kurallarını, güvenlik kılavuzu ile kullanım kılavuzunu ve makine etiketlerini okumak, anlamak ve bunlara uymak.

İşverenin güvenlik kurallarını ve çalışma alanı yönetmeliğini okumak, anlamak ve bunlara uymak.

Geçerli tüm yasal yönetmelikleri okuyun, anlayın ve bunlara uyun.

Bu makineyi güvenli bir şekilde kullanmak için ilgili eğitimi alın.

Elektrik Çarpma Tehlikesi



Bu makine elektrik enerjisine karşı yalıtılmamıştır, dolayısıyla elektrik akımıyla temas veya elektrik akımına yaklaşma durumlarına karşı koruma sağlamamaktadır. Bu makineyi elektrik akımının olduğu yerlerin en az 3 m ötesinde çalıştırın. Makine elektrik enerjisi bulunan güç hatlarıyla temas ettiği veya elektriksel yüklemeye maruz kaldığı takdirde, makineden uzak durulmalıdır.

Hasarlı Makinenin Yol Açtığı Tehlikeler

Hasar görmüş veya arızalı makineleri kullanmayın.

Yanlış Kullanım Tehlikesi

Makineyi gözetimsiz bırakmayın. Bu makinenin yetkisiz biri tarafından kullanılması ölüme veya ciddi yaralanmalara yol açabilir.

Çalışma Öncesi Denetleme İşlemi



Aşağıdaki Koşulları Sağlamadan Önce Bu Makineyi Çalıştırmayın:

Bu kullanım kılavuzunda yer alan güvenli makine çalıştırma işleminin ana prensiplerini öğrenmek ve uygulamak.

1. Tehlikeli durumlardan kaçınin.
2. Çalıştırmadan önce daima denetleme işlemi yapın. Bir sonraki bölüme devam etmeden önce güvenlik kurallarını öğrenin ve iyice anlayın
3. Çalışma alanını denetleyin.
4. Bu makineyi yalnızca amaca uygun olarak kullanın.

Temel Öğeler

Çalışma öncesi denetleme işlemi, operatör tarafından vardiyadan önce gözle yapılan bir kontroldür. Bu denetleme işlemi, operatör testi gerçekleştirmeden önce makinede gözle görülebilir yanlış herhangi bir durumun mevcut olup olmadığını tespit etmek üzere tasarlanmıştır.

Bir sonraki sayfada bulunan listeye bakın ve her öğeyi kontrol edin.

Herhangi bir hasar veya fabrika teslim durumundan yetkisiz bir değişiklik tespit edilirse, makine işaretlemleni ve kullanımdan kaldırılmalıdır.

Makine onarım işlemleri, üretici talimatları uyarınca yalnızca kalifiye servis teknisyeni tarafından gerçekleştirilebilir. Onarım tamamlandıktan sonra, operatör fonksiyon testine geçmeden önce her zaman olduğu gibi çalışma öncesi denetleme işlemi gerçekleştirmelidir.

Çalışma Öncesi Denetleme İşlemi

Kullanım kılavuzunun eksiksiz ve okunabilir olduğundan ve başvuru için elinizin altında bulunduğundan emin olun.

Tüm etiketlerin okunabilir ve yerinde olduğundan emin olun. Etiketler bölümüne bakın.

Aşağıdaki bileşenleri ve alanları hasar, yanlış montaj veya eksik parça ve izinsiz değişiklik olup olmadığını tespit etmek için kontrol edin.

Tüm makine bileşenlerini görsel olarak kontrol edin.

1. Sökülebilir parçaların tamamı yerinde olmalıdır.
2. Cihazın elektrik kablosunu topraklı prize bağlayın.
3. Hava çıkış menfezini açma kolu ile açın. Emiş ve üfleme ağızlarının önünde 50 cm boş alan bırakılmalıdır.
4. Makine düz bir zeminde sabitlenmelidir.

Kullanım Talimatları



Aşağıdaki Koşulları Sağlamadan Önce Bu Makineyi Çalıştırmayın:

Bu kullanım kılavuzunda yer alan güvenli makine çalıştırma işleminin ana prensiplerini öğrenmek ve uygulamak.

1. Tehlikeli durumlardan kaçınin.
2. Çalıştırmadan önce daima denetleme işlemi yapın.
3. Çalışma alanını denetleyin.
4. Bu makineyi yalnızca amaca uygun olarak kullanın.

Temel Öğeler

Kullanım Talimatları bölümü, makinenin çalıştırılmasına ilişkin tüm talimatları içerir. Kullanım kılavuzunda yer alan Güvenlik kurallarına uymak tamamen operatörün sorumluluğundadır.

Makinenin malzeme kaldırma dışında bir amaçla kullanılması güvenli değildir.

Aynı vardiya dahilinde birden fazla operatörün farklı zamanlarda bir makineyi kullanması gerekiyorsa, bu operatörler kullanım kılavuzlarında yer alan tüm güvenlik kurallarına ve talimatlarına uymalıdır. Yani her yeni operatörün makineyi kullanmaya başlamadan önce çalışma öncesi denetleme işlemi, fonksiyon testlerini ve çalışma alanı denetleme işlemini gerçekleştirmesi gerekir.

Kullanım Talimatları

Bu makine yalnızca 500 m³ izole edilmiş kapalı alanda ısıtma, nem alma ve kurutma işleminde kullanılmak üzere tasarlanmıştır.

2000 m³ alanda nem almak için kullanılır.

Kurulum ve Taşıma



Kurulum

Kurulum başlarken makine düz bir zeminde lastik takoz ile sabitlenmelidir.

Tüm emniyet tedbirlerini uyguladıktan sonra makinenin 380 V topraklı elektrik girişini bağlayın.

Taşıma

Taşıma işlemine başlamadan önce güvenlik tedbiri alınız. Makineyi bir yerden bir yere taşıma işlemi kamyon, tır gibi araçlarla yapınız. Makineyi nakliye taşıtına yükleme işlemi vinç ile yapınız.

Taşıma İşlemi

Makineyi vinç yardımıyla nakliye aracına yükleyiniz. Makine araç içinde sabitlenmeli ve hareket etmesi önlenmelidir.



Arıza Giderme Formu

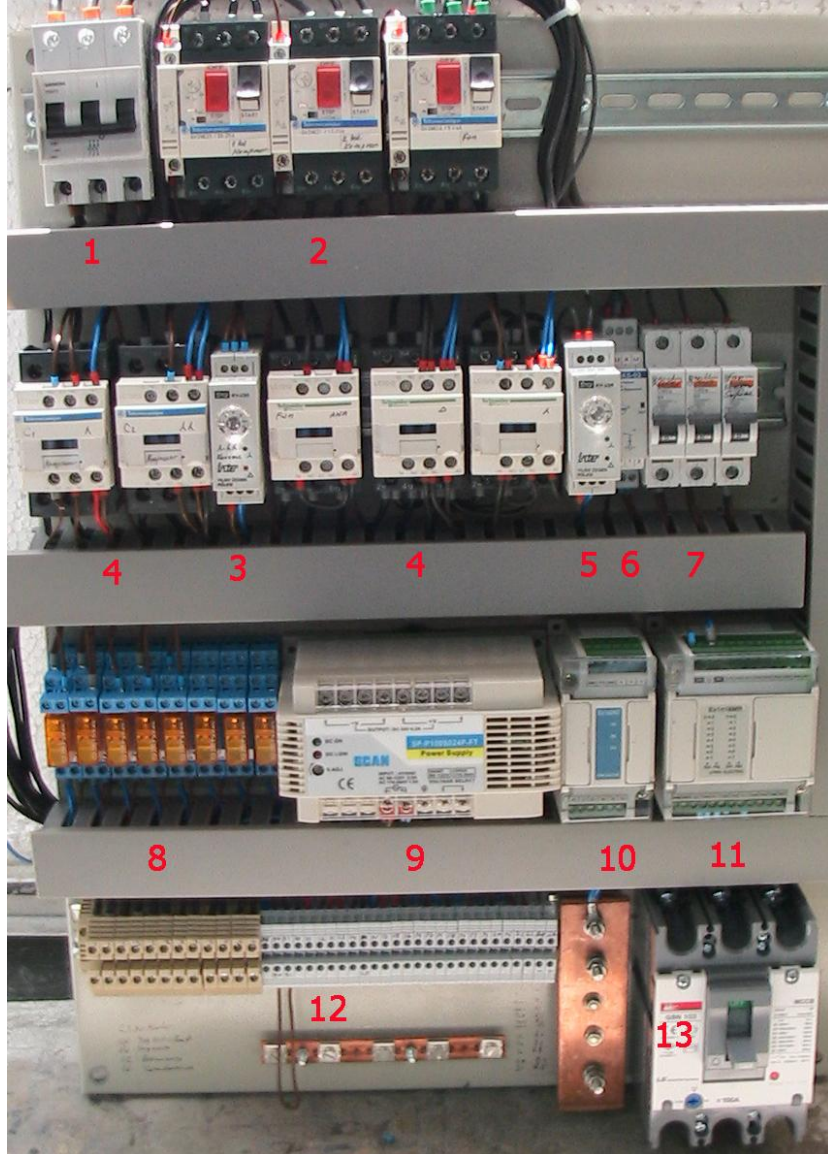
Arızanın Tespit Edilmesi

Makinenin arızalanması durumunda arıza tespiti için elektrik panosu içerisinde bulunan şartel ve ikaz mekanizmalarını kontrol ediniz.



Resimde belirtilen ve açıklamaları yapılan bölümleri kontrol ederek arızayı tespit ediniz.

- 1- Sigorta
2. Koruma kontaktörleri
Motor - Fan
- 3- Yıldız rolesi
- 4- Yıldız yıldız ve yıldız üçgen kontaktörleri
- 5- Yıldız üçgen rolesi
- 6- Faz koruma rolesi
- 7- Sigortalar
Karter- üç yollu – fan,kompresör,süpürme
- 8- Roleler
R1 fan, R2 işletme termik, R3 kapasitör, R4 aç vana, R5 kapa vana, R6 arıza basınç, R7 arıza yağ, R8 arıza termik
- 9- Güç kaynağı 24 volt
- 10- Analog okuyucu
- 11- PLC
- 12- Klamensler
- 13- Ana şartel



Çalışma Ömrü



Çalışma Ömrü

1. Isı pompası 72.000 saat.
2. Fan Motorları 17.280 saat.

Çalışma ömrü biten yedek parça yenisi ile değiştirilerek makinenin çalışması sağlanır.

Not: Yedek parça değişimi sadece teknik eleman tarafından yapılması gerekmektedir.

Kullanım ve Depolama

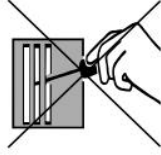


Dikkat Edilmesi Gereken Hususlar



Rm H25 nem alma makinesi ısı pompası freon gazının kapalı devre ısı değiştirici üzerinde sıkıştırması sonucu oluşan enerji ile çalışmaktadır.

Makinenizi kullanırken veya depolamada ısı değiştirici fiziki zarar verilmesi, freon gazın sızmasına yol açabilir. Isı değiştirici normal çalışma ile sızdırma yapamaz. Üzerine sivri uçlu bir metal ile vurulma sonucu delinebilir ve içindeki basınçlı freon gazı dışarıya doğru sızar.



Freon gazının yalıtımlı ısı değiştirici içerisinden dışarı sızması doğaya zarar vermektedir. (Ozon tabakasının incelmeye yol

açmaktadır) Aynı zamanda insan ile direk temas olduğunda (-40 C°) Ciddi yanıklar oluşturabilmektedir.

Freon gazının bu olduğu alanda bulunmak insan ve yaşayan canlılara solunum yolunda ciddi zararlar vermektedir.



Makinenizi çalıştırırken ve depolarken tüm kapakları kapalı olmalıdır. Emiş ve üfleme menfezleri dış darbelerden mutlak koruyun.

Freon Gazı Uyarıları

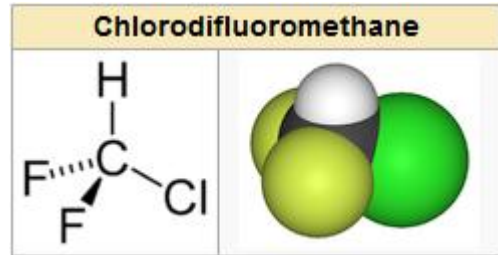
Basınç altında sıvı ve gazdır. Alevle veya aşırı sıcak metal yüzeylerle temas etmesi halinde bozunarak zehirli ve aşındırıcı ürünler serbest bırakabilir.

Buharları havadan ağır ve havadaki solunabilecek oksijeni azaltır.

Solunması halinde zararlıdır ve kalp düzensizliklerine, bilinç kaybına, ölüme neden olabilir. Sıvının gözlerle veya ciltle teması soğuk ısırmasına neden olabilir.

Freon Gazı Yaralanmalarında İlk Yardım

Gaz ile temas halinde gözlerinizi bol su ile yıkayınız. Solunması halinde, hastayı temiz havaya çıkarın. Soluk alamıyorsa yapay solunum yaptırın. Soluk almakta güçlük çekiyorsa oksijen verin. Dökülmesi veya sızması halinde rüzgâra karşı tutun. Kapalı alanları boşaltın ve taban seviyesinden güçlü bir havalandırma yaparak gazı dağıtın. Sigara içmeyin veya içten yanmalı motorları çalıştırmayın. Alev ve ısı unsurlarını uzak tutun.



Bakım Programı



Günlük

Hava filtreli makinelerde hava filtresi günlük olarak temizlenmelidir.



Aylık

Hava giriş panjuru açılarak alüminyum kanatlarının üstü elektrik süpürgesiyle vakum edilerek temizlenmelidir.

Yıllık

Makinenin yıllık bakımını teknik eleman aracılığı ile yaptırınız.

Teknik Özellikler



Ürünlerimizin sürekli olarak geliştirilmesi bir Rektör Makina politikasıdır. Ürün özellikleri önceden bildirilmeksizin veya herhangi bir yükümlülüğe tabi olmaksızın değiştirilebilir.

Makine Adı	Nem Alıcı
Model /Tip	Rm H25
Seri No	110205-31
Üretim Yılı	2010
Boyutlar (cm)	185 / 350 / 185
Ağırlık (kg)	
Güç	26 kW
Gerilim	380V~ 3 N PE
IP	65
Frekans	50 Hz
Amper	50 A
Nem Alma Kap.	Max. 75 Lt/h

Sökülebilir Parçalar



Makinenin bakım periyotlarında parçaları sökün. Sökme işlemi yaparken makineyi çalıştırmayın. Fişi takılı ise çıkartın.

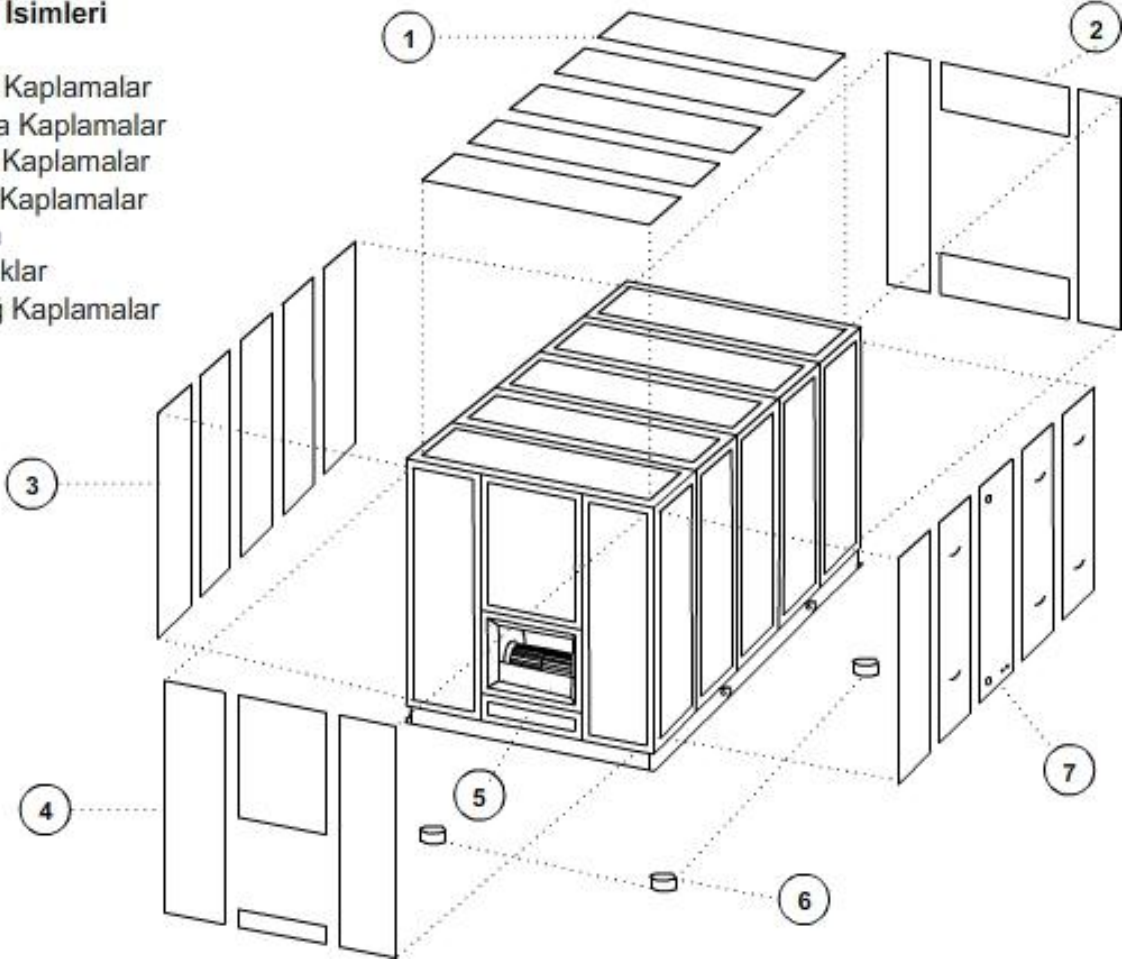
Parçalar Sökülürken Yapılması Gerekenler

Parçaları birleştiren civataları sökün. Makine sökülürken sökme sırasına göre parçaları birbirinden ayırın. Tekrar montajlanması için sıralamanın tersini uygulayın.

Kabloların sökülmesi hakkında elektrik panosu bilgilerine bakınız.

Parça İsimleri

- 1- Üst Kaplamalar
- 2- Arka Kaplamalar
- 3- Sol Kaplamalar
- 4- Ön Kaplamalar
- 5- Fan
- 6- Ayaklar
- 7- Sağ Kaplamalar



Elektrik Şeması

